

3.10 Användarkonton och behörigheter

Ämne	Sida
3.10 Användarkonton och behörigheter	119
- Användarkonton	119
- Security ID (SID)	120
- Att hantera konton i Windows	120
- Regler för namngivning av konton	121
- Lösenord	122
Frågor 3.278-3.291 om Anv. konton och behörigheter	129

Användarkonton

I Windows har man två olika uppsättningar med användarkonton:

- Lokala konton
- Konton i domänen

Varje Windows dator har lokala användarkonton. Om datorn är medlem i en domän har man också användarkonton i domänen. En domän är en samling datorer i ett lokalt nätverk med en Server som lagrar alla användarkonton och lösenord centralt. De lokala kontona kan man endast använda om man vill logga in lokalt på just den datorn. Med ett domänkonto kan man logga in till vilken dator som helst i domänen. Domänkontona administreras centralt av Servern.

När man loggar in är användarens eget konto förvalt. Men man kan även välja ett annat konto att logga in med. Det finns två olika *typer* av konton i Windows med olika behörigheter:

- Administratörskonton
- Standardkonton

Administratörskontona har fullständiga rättigheter till alla funktioner och program samt full behörighet till alla mapp och filer. De kan installera resp. avinstallera alla program i datorn, även nya operativsystem. Däremot kan varje standardkonto göras till medlem i den s.k. *administratörgruppen* och få därmed alla rättigheter som ett administratörskonto har. Efter installationen av Windows finns tre konton i datorn:

- Användarkonto
- Administratör
- Gäst

Användarkontot är det som skapades under installationen och bär i regel användarens namn. Detta konto är autoamtiskt medlem i administratörsgruppen. De andra är från början inaktiverade och kan då inte användas, men kan aktiveras senare.

Security ID (SID)

Till varje användarkonto skapas automatiskt ett s.k. *Security ID (SID)* som är en unik nyckel för att kunna identifiera kontot och undvika dubletter. Denna *SID* används internt av Windows för att koppla kontot till systemets resurser, bl.a. till fil- och mapprättigheterna.

Att hantera konton i Windows

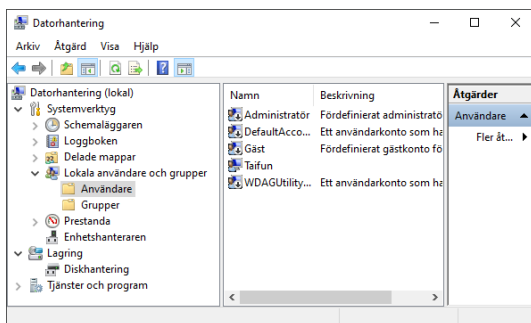
Det finns två olika sätt att hantera konton i Windows. Ett sätt är:

Den här datorn → Hantera → Datorhantering → Lokala användare och grupper

Ett annat sätt går via Kontrollpanelen:

Kontr.panelen → Admin.verktyg → Datorhantering → Lokala användare och grupper

I båda fall hamnar man här: →
Markerar man Användare i vänsterspalten visas alla befintliga konton i den mellersta kolumnen. För att skapa ett nytt konto högerklickar man på Användare och väljer Ny användare, se nedan. Här kan man fylla i uppgifterna som krävs och väljer bland alternativen nedan. Egentligen är



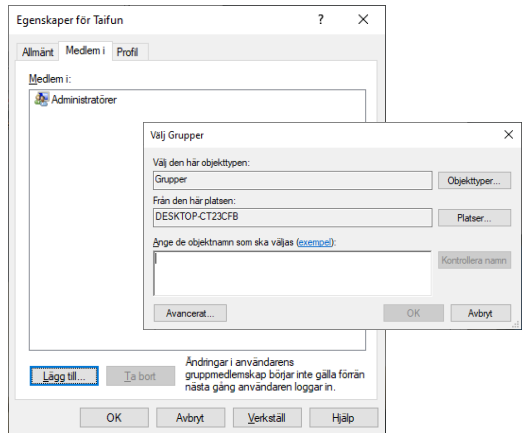
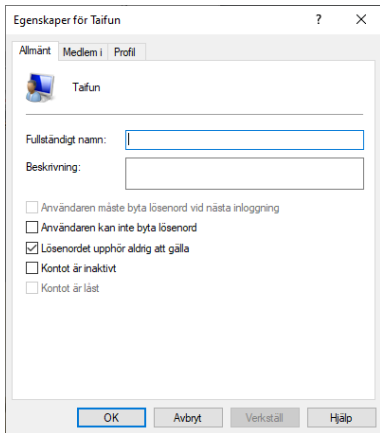
bara Användarnamnet obligatoriskt. Resten är optional. Här kan man också sätta resp. ändra lösenordet, Ett klick på knappen Skapa skapar kontot.

Markerar man ett befintligt konto i Datorhanteringens mellersta kolumn, högerklickar på den och väljer Egenskaper, kan man ändra kontots inställningar. I fliken Allmänt kan man ange vad som ska gälla för lösenordet. I fliken Medlem kan man se vilka grupper användaren är medlem i och ändra medlemskapet, se nästa sida.

The screenshot shows the 'Ny användare' dialog box with the following fields and options:

- Användarnamn: [text input]
- Fullständigt namn: [text input]
- Beskrivning: [text input]
- Lösenord: [text input]
- Bekräfta lösenord: [text input]
- Användaren måste byta lösenord vid nästa inloggning
 - Användaren kan inte byta lösenord
 - Lösenordet upphör aldrig att gälla
- Kontot är inaktivt

Buttons: Hjälp, Skapa, Stäng



Regler för namngivning av konton

Ett användarkonto kan bestå av både bokstäver och siffror. Det är ingen skillnad på små och stora bokstäver. Windows är inte case-sensitive, inte ens Kommandotolken. Undantaget är lösenordet som alltid är strikt case-sensitive.

Följande namn får ej ges till användarkonton:

1. Namn som redan befintliga konton har
2. De namn som inbyggda eller tillagda grupper har
3. Datorns namn
4. Namn som innehåller följande tecken:

” / [] , : ; = + * ? \ < > |

Observera att @ . _ - och andra specialtecken inte finns bland de förbjudna tecknen ovan. Bland annat kan t.o.m. mellanslaget användas. Dvs ett kontonamn får även bestå av två eller flera ord.

En konvention är att använda sig av personens namn som kontonamn, antingen förnamnet eller en kombination av för- och efternamnet. En annan policy som blivit populär är e-mailadresser. Fördelen är att de är unika. Nackdelen är att det kan uppstå missförstånd när e-mailadresser blir ogiltiga eller byts ut, speciellt i jobbsammanhang.

Lösenord

En utbredd ovana är att använda dåliga eller svaga lösenord. Man pratar hellre om *mindre bra sätt att hantera lösenord*. Några exempel på sådana är:

1. Att alltid använda samma lösenord.
2. Att inte använda något lösenord alls.
3. Att som lösenord använda namnet på en familjemedlem eller sitt husdjur.
4. Att skriva sitt lösenord på en lapp som man klistrar på skärmen eller gömmer under skrivbordsunderlägget.
5. Att ha korta lösenord.

Alternativet till dessa mindre bra lösenord är *starka lösenord*. Rekommendationen är att blanda både små och stora bokstäver samt siffror och specialtecken. Med dessa tecken har man över 70 tecken att välja mellan. Exempel på starka lösenord är:

TyK89c5 p9rX-5b g@Tj85

Lösenord får inte kunna läsas och inte heller dyka upp någonstans i systemet. Har en användare glömt sitt lösenord måste systemadministratören logga in och återställa, dvs skapa ett nytt lösenord.